

Geschäftsbericht 2024

DMSG Landesverband Mecklenburg-Vorpommern e. V.

Als Patienten- und Selbsthilfeorganisation sind wir, die DMSG Landesverband Mecklenburg-Vorpommern e. V., Ansprechpartnerin und Partnerin für Menschen, die an Multipler Sklerose (MS) erkrankt sind, für unsere Mitglieder, Angehörige, Freund*innen und Interessierte sowie für unsere Kooperationspartner und Förderer. Die Wünsche und Belange der Menschen mit chronisch-entzündlichen Erkrankungen des Nervensystems, wie Multipler Sklerose, sind maßgebend für unsere Verbandsarbeit.

Angebote des Landesverbandes

Soziale Beratung

Die Sozialberatung ist ein zentrales Angebot der Deutschen Multiple Sklerose Gesellschaft. Im Berichtsjahr stand sie erneut im Mittelpunkt unserer Arbeit, da Menschen mit

MS und ihre Angehörigen vielfältige Unterstützung benötigen – sei es bei sozialrechtlichen Fragestellungen, im Umgang mit Behörden oder bei der Alltagsbewältigung. Unsere Sozialberaterinnen und Sozialberater führten zahlreiche persönliche Gespräche sowie Telefon- und Onlineberatungen durch. Themenschwerpunkte waren unter anderem:

- ▶ Umgang mit der Diagnose MS und Krankheitsbewältigung
- ▶ Suche nach Fachärzt*innen
- ▶ Antragstellung auf einen Grad der Behinderung (GdB)
- ▶ Einstufung in den Pflegegrad
- ▶ Antragstellung auf Erwerbsminderungsrente
- ▶ Beruf und MS, insbesondere arbeitsrechtliche Fragen
- ▶ Sport und MS
- ▶ Nachteilsausgleich
- ▶ barrierefreier Wohnraum
- ▶ Hilfsmittel und Rehabilitation
- ▶ Alltagsunterstützung
- ▶ Vermittlung von finanziellen Hilfen
- ▶ Organisation und Vermittlung eines Beratungsgesprächs seitens unserer MS-Lotsen
- ▶ Beratungen zu vielen anderen Herausforderungen, denen sich MS-Betroffene immer wieder stellen müssen

Die DMSG LV MV e. V. 2024 in Zahlen



607 Mitglieder (31.12.2024):
22 Austritte,
2 Umzüge in andere Landesverbände der DMSG,
12 Verstorbene, 7 Gestrichene, 30 Neumitglieder



24 Selbsthilfegruppen, Treffs und Stammtische



4 hauptamtliche Mitarbeitende,
2 geringfügig Beschäftigte,
65 ehrenamtliche Mitarbeitende



710 Ratsuchende in Präsenz-Beratung (Hausbesuche/Beratungsstelle/Kliniken) und, 92 Beratungsgespräche in digitaler Form (Telefon, E-Mail, via Zoom, APP MS-Beratung)



12 Info-Veranstaltungen und Seminare,
1 mehrtägige Freizeit für Mitglieder und Angehörige und 1 Online-Berater-Woche
8 MS-Lotsen-Schulungstage
3 Gruppenleiter-Schulungstage



2 Ausgaben der Mitgliederzeitschrift *MenschSein* sowie monatliche Newsletter

Besonders bedeutsam war die Begleitung in komplexen Entscheidungssituationen, bei Konflikten aufgrund von Bescheiden sowie bei der Suche nach passenden Hilfsangeboten. Viele Ratsuchende hoben die fachliche Kompetenz in Verbindung mit einer empathischen Beratung hervor, die ihr Sicherheitsgefühl und ihre Lebensqualität stärkt. Um der hohen Nachfrage gerecht zu werden, haben wir unsere Beratungsangebote erweitert und verstärkt digitale Formate genutzt. Dadurch konnten wir Personen erreichen, die aufgrund eingeschränkter Mobilität oder großer Entfernungen ansonsten schwer Zu-

gang zur Beratung gefunden hätten. Die Sozialberatung der DMSG leistet somit einen unverzichtbaren Beitrag zur Unterstützung von Menschen mit MS und deren Familien. Sie stärkt die Durchsetzung von Rechten, reduziert Belastungen und eröffnet Perspektiven für ein möglichst selbstbestimmtes Leben.



Etwa 2.500 Menschen mit Multipler Sklerose leben im Land Mecklenburg-Vorpommern. Jede*r vierte MS-Erkrankte suchte Rat und Informationen beim Sozialdienst des Landesverbandes oder den ehrenamtlichen Berater*innen.

Förderung der Selbsthilfe- und Beratungsstrukturen

Zu den Aufgaben des Landesverbandes zählen die Planung, Organisation und Durchführung von Seminaren und Veranstaltungen für die rund 40 ehrenamtlich engagierten Gruppenverantwortlichen in Mecklenburg-Vorpommern. Auf Wunsch der MS-Betroffenen unter den Ehrenamtlichen wurden einige Seminare virtuell angeboten und regelmäßig digitale Sprechstunden für die Gruppenverantwortlichen eingerichtet, um einen kontinuierlichen Austausch und eine verlässliche Vernetzung sicherzustellen.

Unsere ehrenamtlichen Mitarbeiter*innen ergänzen die professionelle Beratung durch eine niedrigschwellige, persönliche und praxisnahe Begleitung. Sie stärken Selbsthilfenetzwerke, mindern Isolation und ermöglichen Betroffenen einen zeitnahen Zugang zu qualifizierten Unterstützungsangeboten. Damit leisten sie einen wichtigen Beitrag zur ganzheitlichen Versorgung und Unterstützung von Menschen mit

MS im Sinne der Verbandsziele der DMSG.

MS-Lotsen leisten frühe Hilfe

Unsere MS-Lotsen leisteten einen wichtigen Beitrag zur Unterstützung von Menschen mit Multipler Sklerose und deren Angehörigen. Sie wirkten als erste, niedrigschwellige Anlaufstelle, boten Orientierung im oftmals komplexen Alltag mit der Erkrankung und trugen dazu bei, (Neu-)Betroffene nachhaltig zu entlasten.



Vorwiegend haben die Lotsen in regelmäßigen Sprechstunden der Akut- und Rehakliniken für Gesprächsangebote zur Verfügung gestanden. Gerade Neu-Betroffene hatten eine Vielzahl von Fragen, Ängsten und Sorgen – sei es in Bezug auf die Erkrankung an sich, in finanzieller oder familiärer Hinsicht oder bei der Stellung von Anträgen.

Die Tätigkeit erfolgt auf ehrenamtlicher Basis. Die MS-Lotsen erhielten eine Grundschulung sowie regelmäßige Weiterbildungen, um ihr Wissen aktuell zu halten. Ihre Arbeit wird durch die Sozialarbeiterin Nadine Bartram begleitet und koordiniert. Durch ihr Engagement stärken die Ehrenamtlichen nicht nur die Selbsthilfestrukturen, sondern leisten auch einen wichtigen Beitrag zur Entlastung professioneller Dienste.

Der AOK Nordost danken wir an dieser Stelle für die mehrjährige Förderung unseres Projektes.

Veranstaltungen

Unsere Seminare und Veranstaltungen 2024 im Überblick:

- ▶ Rehabilitation und Sport bei MS
- ▶ Gang- und Funktionsanalyse mit Ernährungsberatung
- ▶ Indoor-Klettern
- ▶ Fahrradtour zum Welt MS-Tag
- ▶ 1. MS-Patientensymposium in Greifswald
- ▶ Aktivtage in Zinnowitz
- ▶ Gesprächskreis für Angehörige
- ▶ „Alle in einem Boot“ – Wochenendseminar für junge MS-Erkrankte
- ▶ „Mit dem Pfeil ins Gelbe schießen“ – Bogenschießen zum Ausprobieren
- ▶ „Alles was Recht ist“ mit RA Marianne Moldenhauer
- ▶ Mobilitätstraining im Wildpark Güstrow
- ▶ MS & Depression
- ▶ Fortbildung für ehrenamtliche Gruppenleiter*innen und Berater*innen



Erstes MS-Patientensymposium in Greifswald

Am 13. April 2024 fand das erste MS-Fachsymposium des MS-Zentrums der Universitätsklinik Greifswald in Kooperation mit unserem Landesverband in Greifswald statt. Die Veranstaltung war mit rund 120 Teilnehmer*innen ausgebucht.

Es gab Vorträge zu folgenden Themen:

- ▶ Digitale Ansätze in der Versorgung von MS-Betroffenen (PD Dr. med. Matthias Grothe)
- ▶ Ernährung (PD Dr. med. Marie Suse)
- ▶ Urologie (Dr. med. Jörn Bremer)
- ▶ Physiotherapie bei MS (Stephan Koralus)

In diesem Rahmen haben zudem unsere ehrenamtlichen MS-Lotsen sich und ihre Arbeit vorstellen können.

Es war ein aufschlussreicher Fachtag und die zahlreichen Fragen an die Referent*innen waren erneut ein Beleg für den Informationsbedarf, der Jahr für Jahr gedeckt wird.

Welt-MS-Tag 2024

Anlässlich des Welt-MS-Tages fand am 30. Mai 2024 eine besondere Fahrradtour für Menschen mit Multipler Sklerose statt. Ziel der Veranstaltung war es, auf die Erkrankung aufmerksam zu machen, Gemeinschaft zu fördern und gemeinsam ein positives Zeichen zu setzen.

Bei sonnigem Wetter trafen sich Mitglieder des Landesverbandes am Rostocker Stadthafen. Nach einer kurzen Begrüßung und organisatorischen Hinweisen startete die Gruppe auf eine rund 30 Kilometer lange, gut ausgewählte Route, die auch für Menschen mit eingeschränkter Mobilität geeignet war. Einige nutzten Drei- oder Liegeräder, sodass alle in ihrem eigenen Tempo teilnehmen konnten.



Vortrag von PD Dr. med. Matthias Grothe beim MS-Patientensymposium

Während der Fahrt ging es nicht um sportliche Höchstleistungen, sondern um das gemeinsame Erlebnis. Unterwegs gab es ausreichend Pausen, in denen Zeit für Gespräche, Erfahrungsaustausch und gegenseitige Unterstützung blieb. Ziel der Tour war das Stadtteil- und Begegnungszentrum Südstadt, wo viele andere Mitglieder die Sportler*innen in Empfang nahmen, um den Welt MS-Tag in gemütlicher Runde ausklingen zu lassen.

Mit dieser Aktion ist es gelungen, den Welt-MS-Tag nicht nur als Informationstag zu gestalten, sondern auch als Erlebnis, das Mut macht und Hoffnung schenkt.

Online-Berater-Woche

Im November 2024 initiierten wir erstmalig ein vielfältiges Programm aus kostenlosen Online-Veranstaltungen rund um das Leben mit MS. Zum Auftakt gab es hilfreiche Informationen und Übungsbeispiele zur logopädischen Intervention sowie Entspannungstechniken. Es folgten aufschlussreiche Vorträge zum Schwerbehindertenantrag, zum (komplexen) Persönlichen Budget, zu Kranken- und Arbeitslosengeld sowie zur EU-Rente. Außerdem gab es wertvolle Tipps zum Erstellen einer Patientenverfügung und Vorsorgevollmacht. Individuelle Fragen konnten verständlich beantwortet werden. Zusätzlich gab es zwei Gesprächsrunden mit unseren ehrenamtlichen Betroffenen und Angehörigen, die dem Erfahrungsaustausch und als Impulsgeber dienten. Abgerundet wurde die Woche mit Dr. Sabine Schipper, die als Psychologin Wege zu einer glücklichen Partnerschaft bei MS aufgezeigt.



Teilnehmende der Fahrradtour zum Welt-MS-Tag 2024

Verbandspublikationen

Mitgliedermagazin „MenschSein“

Zweimal im Jahr erschien unsere Mitgliederzeitschrift „MenschSein“ mit einer Auflage von je 1.200 Stück. Sie informiert nicht nur über DMSG-interne Neuigkeiten und Angebote, sondern greift auch Themen auf, die gerade aktuell sind oder die in den Beratungsgesprächen der Sozialarbeiterinnen oft angesprochen werden. Die Zeitschrift versteht sich als Sprachrohr für Mitglieder, die hier unter anderem von den verschiedenen DMSG-Veranstaltungen und Seminaren berichten oder ihre Reiseerfahrungen und Alltagserlebnisse mit den Leser*innen teilen wollen.

Publikationen für alle Landesverbände

Die Mitglieder des DMSG-Landesverbandes Mecklenburg-Vorpommern sind gleichzeitig Mitglieder des DMSG-Bundesverbandes. Acht Euro des Mitgliedsbeitrages werden an den Bundesverband weitergeleitet. Mit Hilfe dieser Mittel werden unter anderem Informationen und Broschüren durch den Bundesverband zu aktuellen Themen für alle Landesverbände erstellt.

Gemeinsamer Seminarplan der DMSG-Nordverbände

Wir bieten unseren Mitgliedern vielfältige Seminare und Workshops rund um Sport, Entspannung, Berufstätigkeit, Familie und Alltag an. Unseren Seminarplan haben wir 2024 gemeinsam mit den Landesverbänden



Niedersachsen, Schleswig-Holstein, Hamburg und Bremen entwickelt und herausgegeben. Mitglieder der DMSG Mecklenburg-Vorpommern können auch die Seminare der anderen Nordverbände besuchen und umgekehrt. Dazu stimmen wir uns eng mit den anderen Landesverbänden ab.

Auch hier förderten die Rentenversicherung Nord und die Rentenversicherung Bund. Für die Unterstützung bedanken wir uns herzlich.

Der Hertie-Stiftung sowie der BARMER danken wir für die Förderung zur Erstellung des Seminarplans im Norden.

Förderung der Verbandsarbeit

Dank der zuverlässigen und großzügigen finanziellen Unterstützung von Firmen, Stiftungen und Privatpersonen können wir unsere Arbeit durch professionelle Mitarbeiter*innen leisten und die vielen Angebote fortführen und erweitern.

Wir bedanken uns bei: Landesamt für Gesundheit und Soziales Mecklenburg-Vorpommern (LAGuS) ♦ Der Paritätische Wohlfahrtsverband Landesverband Mecklenburg-Vorpommern e.V. ♦ Kassenartenübergreifende Pauschalförderung über die Arbeitsgemeinschaft Selbsthilfeförderung Mecklenburg-Vorpommern (ARGE MV) ♦ Gemeinnützige Hertie-Stiftung ♦ Deutsche Rentenversicherung Nord ♦ Deutsche Rentenversicherung Bund ♦ Aktion Mensch e.V. ♦ Förderkreis zu Gunsten der DMSG M-V e.V. ♦ AOK Nordost – Die Gesundheitskasse ♦ DAK Gesundheit ♦ IKK Nord ♦ BARMER GEK ♦ Techniker Krankenkasse ♦ Salus BKK ♦ BRB Unternehmensgruppe ♦ Landkreis Ludwigslust-Parchim ♦ Landkreis Nordwestmecklenburg ♦ Landkreis Vorpommern-Greifswald ♦ Hansestadt Rostock ♦ Landkreis Vorpommern-Rügen ♦ Landkreis Mecklenburgische Seenplatte ♦ Com In GmbH & Co. KG ♦ Sanitätshaus Kowsky GmbH ♦ Ehrenamtsstiftung MV ♦ Sparkasse Mecklenburg-Schwerin ♦ FALK-Stiftung ♦ Stolle Sanitätshaus GmbH & Co. KG ♦ Sponsoring und Spenden durch die Pharmaunternehmen ... ♦

... sowie bei den zahlreichen Einzelspender*innen.

Bescheinigung zum Jahresabschluss 2024

Gewinn- und Verlustrechnung 2024

für die Zeit vom 1. Januar 2024
bis 31. Dezember 2024
(Stand: 17. Oktober 2025)



BRB Appel & Partner mbB
Wirtschaftsprüfer – Steuerberater – Rechtsanwälte
Wismarsche Straße 182
19053 Schwerin
Verzeichnis der Partner
unter: www.brbguppe.de
17. Oktober 2025
Unser Zeichen: RuRo – 1010435
Telefon: 0385-5918318 - Manuela Runge
E-Mail: m.runge@brbguppe.de

BRB Appel & Partner mbB, Wismarsche Straße 182, 19053 Schwerin

DMSG Landesverband Meckl.-Vorp. e.V.
Frau Ramona Hempel-Moritz
Kieker Straße 28 a
19057 Schwerin

Bescheinigung zum Jahresabschluss 2024 des Deutsche Multiple Sklerose Gesellschaft Landesverband Mecklenburg-Vorpommern e. V. Schwerin

Wir haben den Jahresabschluss zum 31. Dezember 2024 des Deutsche Multiple Sklerose Gesellschaft Landesverband Mecklenburg-Vorpommern e. V. Schwerin (im Folgenden auch kurz: DMSG LV MV e. V. genannt) erstellt und eine uneingeschränkte Bescheinigung erteilt.

Wir bestätigen Ihnen, dass der DMSG LV M-V e. V. im Geschäftsjahr 2024 Erträge aus projektbezogener Unterstützung durch Wirtschaftsunternehmen (Sponsoring) in Höhe von

125,00 EUR

erzielt hat.

Die Gesamterträge des DMSG LV MV e. V. im Geschäftsjahr 2024 betragen

311.923,42 EUR,

sodass der prozentuale Anteil der Erträge aus projektbezogener Unterstützung durch Wirtschaftsunternehmen an den Gesamterträgen des DMSG LV M-V e. V. im Geschäftsjahr 2024

0,04 %

beträgt.

Mit freundlichen Grüßen

BRB Appel & Partner mbB
Wirtschaftsprüfer – Steuerberater – Rechtsanwälte

 Jens Lampe
Steuerberater

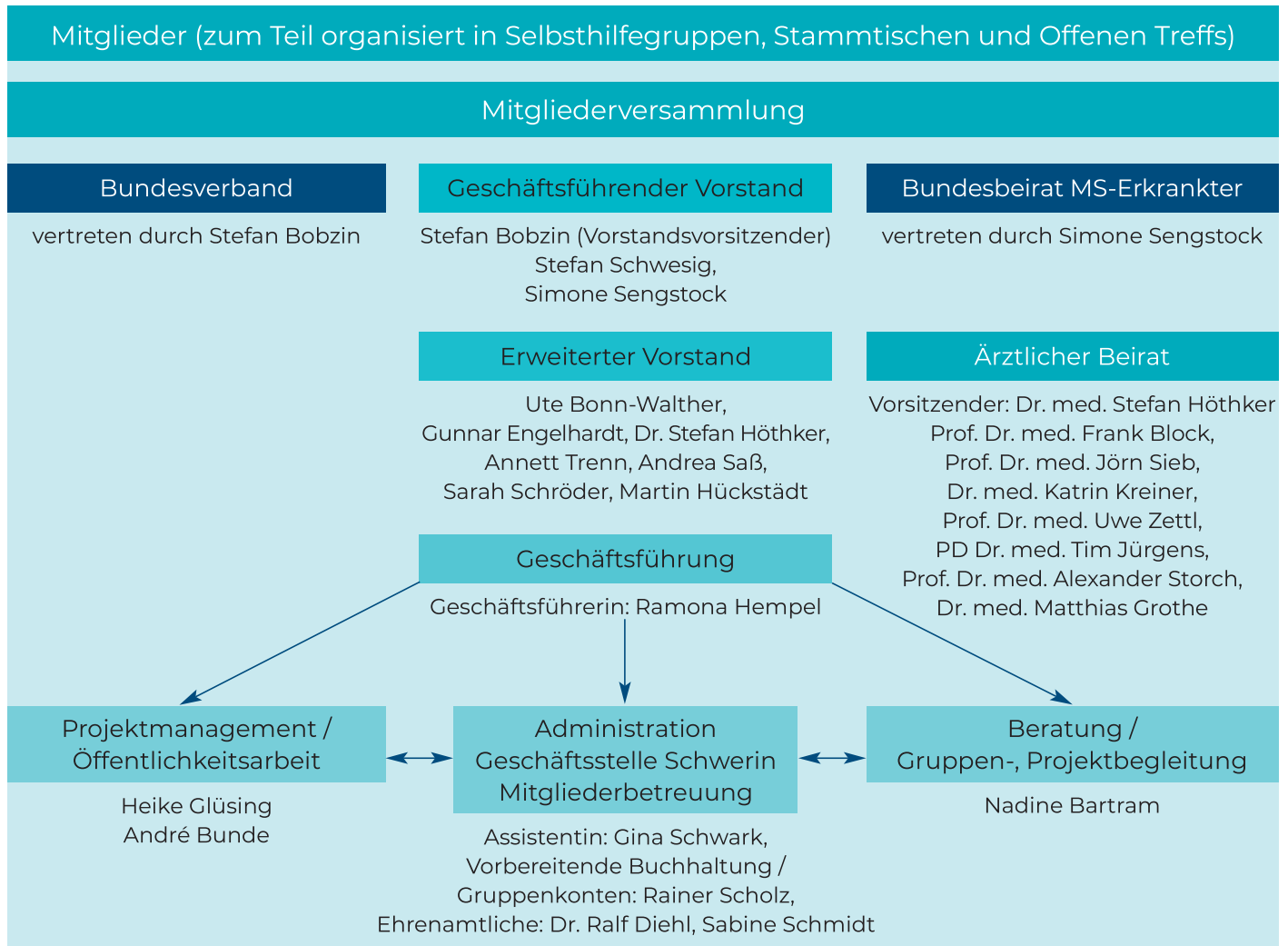
 Gyrnar Matlok
Wirtschaftsprüfer

BRB Appel & Partner mbB | Wirtschaftsprüfer – Steuerberater – Rechtsanwälte | Amtsgericht Hamburg PR 1331
Danzwahn 8
22699 Hamburg
Telefon: 041 72944-0
Telefax: 041 72944-111
Verzeichnis der Zweigstellenangaben
unter: www.brbguppe.de
13B-JD4U-25336201811
Handelregister Volksbank AG, IBAN: 2533 0119 0003 019 6229 00, BIC: GENODE33HAN | Handelsregister Volksbank AG, IBAN: 2533 0200 0001 000 0121 01 00, BIC: HANF233HAN001

	2024 EUR	2023 TEUR
1. Erträge aus Mitgliedsbeiträgen	24.141	24
2. Erträge aus Spenden, Geldbußen, Erbschaften, SHG	24.90	27
3. Erträge aus Zuwendungen	201.649	207
a) Zuwendungen des Landes und der Kommunen	93.941	
b) Zuwendungen der Krankenkassen	82.445	
b) Zuwendungen der Stiftungen	485	
c) Zuwendungen von Rentenversicherungsträger	24.746	
d) sonstige Zuwendungen	1.002	
4. Erträge für Betreuung, Projekte und Öffentlichkeitsarbeit	21.027	23
5. Sonstige betriebliche Erträge	7.292	0
6. Einnahmen Selbsthilfegruppen	32.775	30
7. Personalaufwand	175.770	191
8. Abschreibungen auf immaterielle Vermögensgegenstände des Anlagevermögens und Sachanlagen	1.742	4
9. Aufwendungen für Betreuung, Projekte und Öffentlichkeitsarbeit	56.673	48
10. Aufwand Finanzausgleich	4.947	5
11. Sonstige betriebliche Aufwendungen	38.130	64
12. Ausgabe Selbsthilfegruppen	26.883	28
13. Jahresüberschuss / Jahresfehlbetrag	7.639	-29
14. Entnahmen aus Rücklagen Landesverband	0	27
15. Einstellung in Rücklagen Landesverband	1.500	0
16. Einstellung Vereinsvermögen LV und SHG	6.139	4
17. Entnahme Vereinsvermögen SHG	0	-2
18. Bilanzgewinn / Bilanzverlust	0	0

Organigramm

(Stand: Dezember 2024)



Autorin: Ramona Hempel-Moritz, DMSG MV



Unser Kanal – „Gemeinsam Grenzen überwinden“ Neue Videoreihe

MS-TV, fernbildliche MS-Infosendung oder Multi-Klatsch? Nein – wir machen jetzt **Unseren Kanal!**

In Gemeinschaftsarbeit der DMSG-Landesverbände Mecklenburg-Vorpommern und Brandenburg entsteht seit Mai 2025 ein neues Videoformat.

Mit einem engagierten Redaktionsteam greifen wir Themen auf, die bewegen.

Unser Kanal:

- ▶ erzählt kleine Geschichten aus dem Alltag mit MS,
- ▶ berichtet von Veranstaltungen unserer Landesverbände,
- ▶ interviewt MS-Expert*innen.

Seien Sie dabei – auf Unserem Kanal! Gemeinsam schaffen wir Sichtbarkeit, Austausch und neue Perspektiven.

Aufrufen können Sie die Videos von **Unserem Kanal** unter:

 www.dmsg-mv.de/multimedia

Wir danken der Techniker Krankenkasse für die Unterstützung dieses Projektes!