

## Unsere materiellen Fürsorgeleistungen für bedürftige Menschen

Auch 2022 erbrachte der Landesverband mit seinen Strukturen einen wichtigen Beitrag zur materiellen Hilfe und Unterstützung für Bedürftige, einschließlich ihrer Familien - trotz z.T. weiterhin geltender Einschränkungen durch die Corona-Regelungen.

Dies spiegelt sich auch in den Besucherzahlen unserer sozialen Angebote wider, wenn auch die Zahl gegenüber dem Vorjahr wieder deutlich angestiegen ist. So konnten wir in unseren 52 Sozialprojekten – darunter 13 Möbelbörsen inkl. 1 Sozialkaufhaus, 21 Textilbörsen und Kleiderkammern, 4 Suppenküchen sowie 12 Tafelausgabestellen und 2 Selbsthilfwerkstätten – für rund 123.000 Menschen Hilfeleistungen durch die Bereitstellung von Gebrauchtmöbeln, bei der Ausreichung von Lebensmitteln und mit der Aufarbeitung und Übergabe von Textilien erbringen.

Diese gemeinnützige und mildtätige Tätigkeit wurde von vielen Menschen mit Sachmittelspenden unterstützt.

Auch in 2022 waren vor allem Hartz-IV-Betroffene, bedürftige Familien und Alleinerziehende, Beschäftigte mit ergänzenden Sozialleistungen sowie Ältere mit geringem Rentenbezug auf unsere Hilfeangebote angewiesen. Auch Jobcenter vermittelten gegenüber Erwerbslosen unsere Angebote.

Einen umfassenden Betrag mit vielfältigen Angeboten leistete unser Sozialkaufhaus in Richtenberg. Diese Einrichtung nutzten monatlich rund 200 Bedürftige für ein günstiges Erwerb von Haushaltswaren, Möbeln und Textilien.



Bild: Kleiderkammer  
Bad Kleinen

Auch in Hagenow waren die 3 Kleiderkammern und Textilbörsen mit rund 1.295 Kunden im Monat wieder sehr gut besucht.



Unsere soziale Verantwortung nehmen wir seit Jahren auch über das Betreiben von Tafelprojekten wahr. In 2022 konnten wir eine erhöhte Nachfrage unseres Angebotes feststellen, auch auf Grund der steigenden Flüchtlingszahlen.

Der ALV Territorialverband Uecker-Randow bewirtschaftet 8 Tafelausgabestellen, die 2022 monatlich von rund 3.145 Menschen in Anspruch genommen wurden.

Der ALV Müritz versorgte in Röbel und Rechlin monatlich ca. 300 Personen mit gespendeten Lebensmitteln, der ALV Lübz betreibt im Auftrag der Tafel Parchim seine Ausgabestelle für monatlich ca. 95 Bedürftige, der ALV Bad Kleinen hat sein eigenes Tafelprojekt und versorgte 2022 ca. 162 Menschen zweimal wöchentlich.

Die Tätigkeit unserer gemeinnützigen sozialen Projekte und Einrichtungen erfolgte auch 2022 auf der Grundlage der Bestimmungen der Abgabeordnung, indem über 75 Prozent der Leistungen für Hilfebedürftige erbracht wurden.



Mit LAWIG 2021 - dem „landesweiten Projekt zur Gesundheitsberatung langzeitarbeitsloser Menschen in MV“ - erfuh die Gesundheitsförderung des ALV seit März 2021 eine neue Ausrichtung, die 2022 fortgesetzt wurde. So liegt der Fokus weiterhin auf dem Angebot einer persönlichen motivierenden Gesundheitsberatung für Interessierte und Betroffene. Die Förderung erfolgt aus Mitteln der EU, insbesondere aus dem Programm REACT-EU, finanziert als Teil der Reaktion der Union auf die COVID-19-Pandemie.



Die Beratung zielt insbesondere darauf ab, den Ratsuchenden ein höheres Maß an Selbstbestimmung über ihre Gesundheit zu ermöglichen und sie damit zur Stärkung ihrer Gesundheit zu befähigen. Idealerweise ist sie ein Wegweiser, der Impulse gibt und damit nachhaltig „Hilfe zur Selbsthilfe“ anbietet. Die Beratung erfolgt kostenlos und auf freiwilliger Basis.

Einen wichtigen Schwerpunkt sahen wir auch in 2022 in ergänzenden Angeboten zur praxisorientierten Umsetzung gesundheitsförderlicher Maßnahmen, trotz erschwelter Bedingungen durch die Corona-Pandemie. So fanden wieder sportbezogene Aktivitäten wie der Gesundheitssport in Bützow, sportliche Ertüchtigung in Ribnitz-Damgarten, Richtenberg und Velgast sowie Bewegungstage und Outdoor-Aktivitäten in Hagenow und Neubukow statt.

Folgende Ziele stehen dabei im Fokus:

- Beschäftigung mit persönlichem Gesundheitsverhalten
- Motivationsimpulse zu Verhaltensänderungen
- niedrigschwelliger Einstieg in die Gesundheitsförderung
- Selbstorganisation und Selbsthilfe

Weiterhin wurden an verschiedenen Standorten Vorträge und Workshop, u.a. zu „Atemtechniken zur Entspannung“, „Yoga“, „Gesunder Rücken“, aber auch zum Thema „Gesunde Ernährung“, „Vitamine/Naturheilmittel“ und „innere Balance in schwierigen Zeiten“ abgehalten.



Für eine strukturierte und praktikable Gesundheitsberatung vor Ort wurde der vom ALV Bützow ausgearbeitete Leitfaden mit genauem Ablaufschema und einem Fragebogen für Klienten/innen sowie Flyer und Plakate weiterhin genutzt.

Ausgehend von der Verlagerung der Projektausrichtung auf die „Beratung als Hilfe zur Selbsthilfe“ wurden auf unserer Website ergänzend Online-Angebote wie fachliche Informationen zu den Themen Gesundheit/Fitness/Entspannung/gesunde Ernährung, praktische Tipps und gezielte Mitmach-Ideen auch für Zuhause angeboten.

# Beschäftigtenstatistik 2022

Monate	AN insgesamt		Arbeits- gelegenheiten		Bundesprogramm soziale Teilhabe		Integrations- projekte		Feststellen (auch SB-Stellen)		Stellen mit BEZ und EGZ		Beschäftigte im Bundes- freiwilligend.		geringfügig Beschäftigte	
			Maß- nahmen AN gesamt	AN gesamt	Maß- nahmen AN gesamt	AN gesamt	Maß- nahmen AN gesamt	AN gesamt	AN gesamt	AN gesamt	AN gesamt	AN gesamt	AN gesamt	AN gesamt	AN gesamt	
																Maß- nahmen
<b>Januar</b>	282	128	48	18	20	1	3	66	4	36	25					
<b>Februar</b>	282	130	49	18	20	1	3	66	4	32	27					
<b>März</b>	283	130	49	18	20	1	3	67	4	32	27					
<b>April</b>	281	128	49	18	20	1	3	67	4	31	28					
<b>Mai</b>	285	128	49	18	20	1	3	64	4	39	27					
<b>Juni</b>	281	126	47	16	18	1	3	64	4	39	27					
<b>Juli</b>	264	118	46	13	15	1	3	62	4	34	28					
<b>August</b>	265	119	46	13	15	1	3	62	4	34	28					
<b>September</b>	262	120	47	13	15	1	3	62	4	29	29					
<b>Oktober</b>	259	122	48	12	14	1	3	62	4	25	29					
<b>November</b>	280	133	45	12	14	1	3	62	4	34	30					
<b>Dezember</b>	270	125	40	12	14	1	3	62	4	33	29					

## Geschäftsabschluss 2022 \_\_\_\_\_



Der Finanzbericht stellt den vorläufigen Abschluss des Geschäftsjahres 2022 dar.

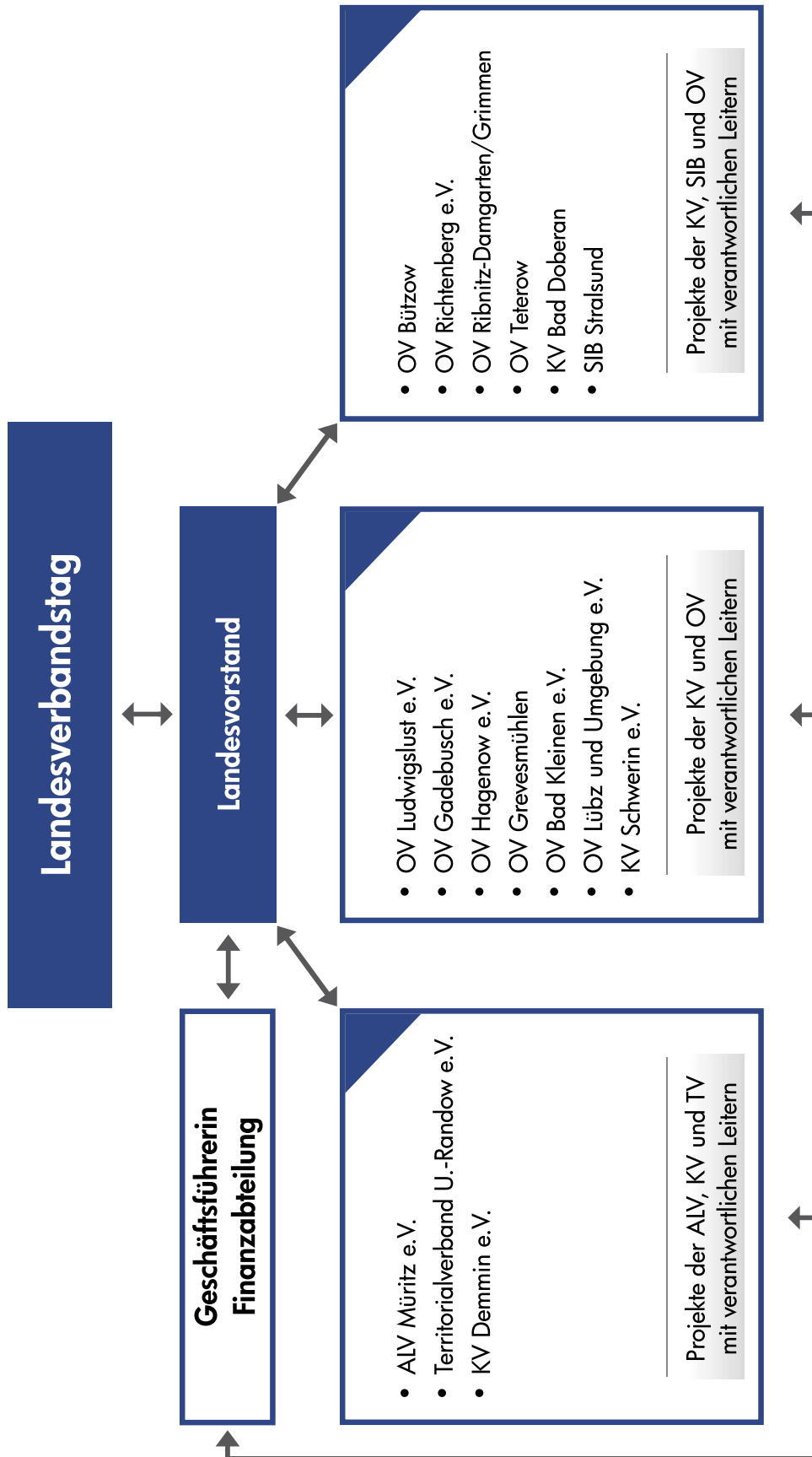
Auch in diesem Jahr konnten durch den ALV alle Zahlungsverpflichtungen norm- und zeitgerecht erfüllt werden.

Es gab keine Liquiditätsprobleme, die Abgaben zur Sozialversicherung und die Verpflichtungen gegenüber den Finanzbehörden wurden ordnungsgemäß ermittelt und pünktlich entsprechend der gesetzlichen Bestimmungen abgeführt.

Alle Fördermittel wurden rechtssicher und termingerecht gegenüber den Zuwendungsgebern nachgewiesen.

Für die engagierte Mitarbeit und die vielen geleisteten Stunden bedanken sich der Vorstand und die Geschäftsführung bei allen Mitgliedern und Beschäftigten des Verbandes.

# Vereins- und Geschäftsstruktur des ALV M-V



# Der Arbeitslosenverband Mecklenburg-Vorpommern e.V. \_\_\_\_\_

Sitz des Verbandes: Bützow  
Geschäftsstelle: Bahnhofstraße 33a, 18246 Bützow

## Rechtlicher Status

Eingetragener Verein: VR 10077 beim Amtsgericht Schwerin  
Gründungsdatum: 06.10.1990

Der Verein ist als gemeinnützig im Sinne der Abgabenordnung und als Träger der Freien Jugendhilfe anerkannt.

## Profil und Philosophie

- Mitgliederorganisation mit gegenwärtig ca. 526 Mitgliedern, darunter 16 Mitgliedsvereine, davon 10 eingetragene, rechtlich selbstständige Vereine
- Im Verband engagieren sich ca. 80 ausschließlich ehrenamtliche Mitarbeiterinnen und Mitarbeiter
- Anbieter von sozialen Leistungen für hilfebedürftige, insbesondere von Erwerbslosigkeit betroffene oder bedrohte Bürgerinnen und Bürger aus Mecklenburg-Vorpommern sowie deren Familien
- Interessenvertreter für die sozialen Belange der o.g. Zielgruppe

## Aktuelle Angebote

- 10 allgemeine soziale Beratungsstellen
- 8 Schuldner- und Verbraucherinsolvenzberatungsstellen
- 13 Möbelbörsen inkl. 1 Sozialkaufhaus
- 21 Textilbörsen und Kleiderkammern
- 12 Ausgabestellen für Lebensmittel der Tafeln
- 4 Speisebörsen und Suppenküchen
- 23 Selbsthilfegruppen
- sowie Freizeitangebote für alle Generationen und Ferienangebote für Kinder



## Portfolio

Der Verband ist in allen Landkreisen in Mecklenburg-Vorpommern sowie in der Landeshauptstadt Schwerin an fast einhundert Angebotsstandorten präsent. U.a. mit:

- Beratung von erwerbslosen Menschen und Menschen in sozialen und finanziellen Notlagen
- materieller Unterstützung von hilfebedürftigen Menschen über Ausgabestellen für Möbel, Textilien, Haushaltsgeräte, Lebensmittel und Speisen
- Beschäftigungsförderung für langzeitarbeitslose Menschen im Rahmen von Programmen des Landes, des Bundes und der Europäischen Union
- Selbsthilfegruppen
- Freizeitangeboten für alle Generationen
- Gesundheitsförderung für langzeitarbeitslose Menschen
- Jugendhilfeprojekten für Kinder aus Bedarfsgemeinschaften
- Projektentwicklung und Organisationsberatung

### Netzwerk & Mitgliedschaften

- **Der Paritätische Mecklenburg-Vorpommern e.V.**
- **Bundes- und Landesarbeitsgemeinschaft Schuldnerberatung e.V.**
- **Verbraucherzentrale Mecklenburg-Vorpommern e.V.**
- **Landesarmutskonferenz Mecklenburg-Vorpommern e.V.**
- **Landesfrauenrat Mecklenburg-Vorpommern e.V.**
- **Landeszentrale für politische Bildung Mecklenburg-Vorpommern e.V.**
- **Förderverein gewerkschaftliche Arbeitslosenarbeit e.V.**
- **Erwerbslosenbeirat des Erwerbslosenparlamentes des Landes Mecklenburg-Vorpommern**
- **Haus der Begegnung Schwerin e.V.**

### Kooperationen

- **ALV Brandenburg e.V.**
- **ALV Thüringen e.V.**



**Arbeitslosenverband Mecklenburg-Vorpommern e.V.**  
**Bahnhofstr. 33 a, 18246 Bützow**  
**[www.alv-mv.jimdo.com](http://www.alv-mv.jimdo.com)**

### **Kontakt**

Vorsitzender	Jörg Böhm Tel. 0176 20522612 <a href="mailto:j_boehm@gmx.de">j_boehm@gmx.de</a>
Geschäftsführerin	Christine Loheit Tel. 038461 65345 Fax 038461 65349 <a href="mailto:alvkostbuez@yahoo.de">alvkostbuez@yahoo.de</a>

© Bildnachweise: stockadobe.com, pixabay.de, ALV